

## Jak przygotować i zaimportować plik rozkładów materiału?

Rozkład materiału nauczania oraz program nauczania są niezbędnymi składnikami opisu pozycji planu nauczania oddziału. Do programu *Dziennik lekcyjny Optivum* można dołączać gotowe rozkłady materiału nauczania przygotowane przez wydawców tych programów lub opracowane przez innych nauczycieli i umieszczone w internetowej bibliotece rozkładów materiału nauczania, bądź też można opracować je samodzielnie.

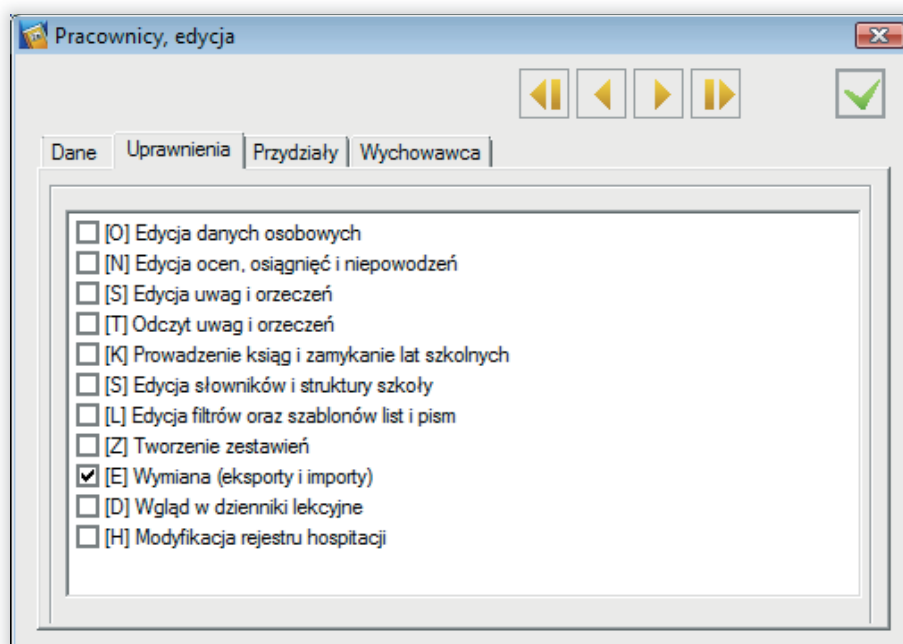
Rozkłady materiałów nauczania są pomocne przy wpisywaniu tematów lekcji w dziennikach lekcyjnych, mogą też służyć do kontroli stopnia realizacji programu nauczania zarówno nauczycielowi prowadzącemu określone zajęcia, jak i dyrektorowi szkoły.

W poradzie opisano sposób przygotowania rozkładu materiału w formacie programu Microsoft Word wraz z przedstawieniem możliwości importowania takiego rozkładu do programu *Dziennik lekcyjny Optivum*.

### Uprawnienia

Do wykonania operacji importu rozkładów materiału z pliku należy posiadać w programie konto użytkownika z uprawnieniami do:

- o uruchomienia programu,
- o wymiany (eksportów i importów).



Aby importować rozkłady materiału z pliku, należy wykonać kolejno następujące czynności:

- I Przygotować rozkłady materiału w odpowiednim formacie w programie Microsoft Word
- II Przekonwertować plik
- III Importować rozkłady materiału do programu *Dziennik lekcyjny Optivum*

## I Przygotowanie rozkładów materiału

Aby import rozkładu materiału do programu *Dziennik lekcyjny Optivum* był możliwy, w programie Microsoft Word należy przygotować rozkłady materiału według odpowiedniego szablonu.

Szablon ten powinien zawierać dwie tabele:

1. Tabelę z odpowiednim podziałem na kolumny i wiersze, w której znajdują się podstawowe informacje dotyczące programu nauczania, takie jak:
  - Nazwa zajęć edukacyjnych;
  - Numer dopuszczenia programu nauczania lub numer dopuszczenia podręcznika (jeżeli program nie ma numeru);
  - Nazwa programu nauczania;
  - Nazwa rozkładu materiału;
  - Autor programu nauczania;
  - Wydawca;
  - Rodzaj szkoły (jeden lub wiele typów szkół zgodnie ze słownikiem S1 SIO – typy szkół zgodne ze słownikiem S1 SIO podano poniżej).

**Rozkład materiału „Biologia” (Gimnazjum)**

1.	Nazwa zajęć edukacyjnych	<b>Biologia</b>
2.	Numer dopuszczenia programu nauczania <b>lub numer dopuszczenia podręcznika (jeżeli program nie ma numeru)</b>	Numer dopuszczenia podręcznika „Biologia” 06/6/2009
3.	Nazwa programu nauczania	Program nauczania biologii w gimnazjum
4.	Nazwa rozkładu materiału	Rozkład materiału „Biologia”
5.	Autor programu nauczania	Justyna Miłostowska
6.	Wydawca	Vulcan
7.	Rodzaj szkoły	Gimnazjum

Typy szkół zgodne ze słownikiem S1 SIO:

Słownik S1 SIO: Czteroletnia szkoła muzyczna I stopnia, Czteroletnia szkoła muzyczna II stopnia, Czteroletnia szkoła sztuki cyrkowej, Czteroletnie liceum plastyczne, Dotychczasowe liceum sztuk plastycznych (kl.V), Dziewięcioletnia ogólnokształcąca szkoła baletowa, Dziewięcioletnia szkoła sztuki tańca, Gimnazjum, Kolegium nauczycielskie, Kolegium Pracowników Służb Społecznych, Liceum ogólnokształcące, Liceum ogólnokształcące na podbudowie 8-letniej szkoły podstawowej, Liceum ogólnokształcące na podbudowie szkoły zasadniczej, Liceum ogólnokształcące uzupełniające dla absolwentów zasadniczych szkół zawodowych, Liceum profilowane, Liceum techniczne, Liceum zawodowe, Nauczycielskie Kolegium Języków Obcych, Ośmioletnia szkoła muzyczna, Pięcioletnia szkoła muzyczna specjalna, Policealna szkoła artystyczna, Przedszkole, Punkt przedszkolny, Sześćcioletnia ogólnokształcąca szkoła muzyczna I stopnia, Sześćcioletnia ogólnokształcąca szkoła muzyczna II stopnia, Sześćcioletnia ogólnokształcąca szkoła sztuk pięknych, Sześćcioletnia szkoła muzyczna I stopnia, Sześćcioletnia szkoła muzyczna II stopnia, Sześćcioletnia szkoła sztuki tańca, Szkoła podstawowa, Szkoła policealna (ponadgimnazjalna), Szkoła policealna (ponadpodstawowa), Szkoła pomaturalna animatorów kultury, Szkoła pomaturalna bibliotekarska; Szkoła specjalna przysposabiająca do pracy dla uczniów z upośledzeniem umysłowym w stopniu umiarkowanym lub znacznym oraz dla uczniów z więcej niż jedną niepełnosprawnością; Szkoła specjalna przysposabiająca do pracy na podbudowie 8-letniej szkoły podstawowej; Szkoła zasadnicza; Technikum; Technikum uzupełniające dla absolwentów zasadniczych szkół zawodowych; Technikum, liceum i szkoła równorzędna na podbudowie 8-letniej szkoły podstawowej; Technikum, liceum i szkoła równorzędna na podbudowie szkoły zasadniczej; Zasadnicza szkoła zawodowa; Zespół wychowania przedszkolnego.

2. Tabelę z odpowiednim podziałem na kolumny i wiersze, w której znajdują się podstawowe informacje dotyczące treści programu nauczania, takie jak:

- Liczba porządkowa;
- Dział;
- Temat lekcji;
- Liczba godzin na realizację.

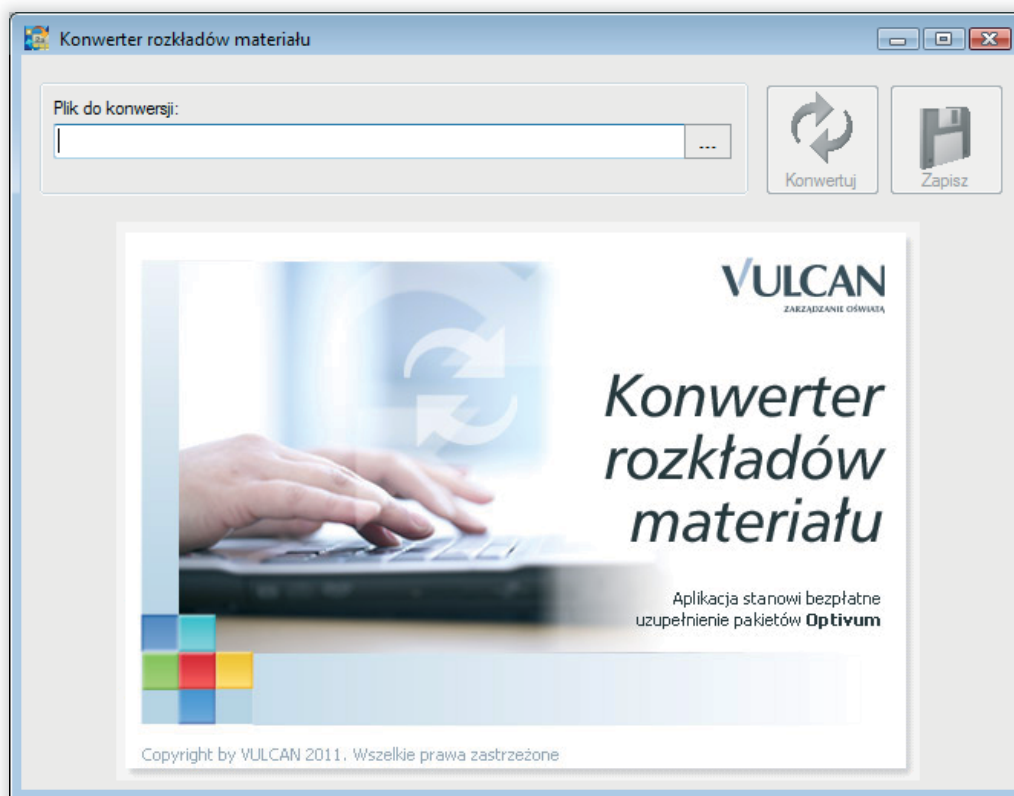
L.p.	Dział	Temat lekcji	Liczba godzin na realizację
1	Wstęp	Czego będziemy się uczyć na lekcjach biologii w gimnazjum?	1
2	Poznanie	Porównanie budowy komórki roślinnej i zwierzęcej	1
3	Poznanie	Poznajemy tkanki roślinne	1
4	Poznanie	Poznajemy tkanki zwierzęce	1
5	Poznanie	Jak zbudowane są organizmy roślinne?	1
6	Poznanie	Budowa organizmu zwierzęcego	1
7	Poznanie	Czym charakteryzuje się organizm żywy?	1
8	Poznanie	Związek pokrycia ciała ze środowiskiem życia zwierząt	1
9	Poznanie	Sposoby poruszania się zwierząt a środowisko życia	1
10	Poznanie	Czy rośliny mają pokrycie ciała i układ szkieletowy?	1

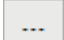

## II Konwersja pliku

Dostępny konwerter umożliwia przejmowanie rozkładów materiału przygotowanych wcześniej w formacie programu Microsoft Word.

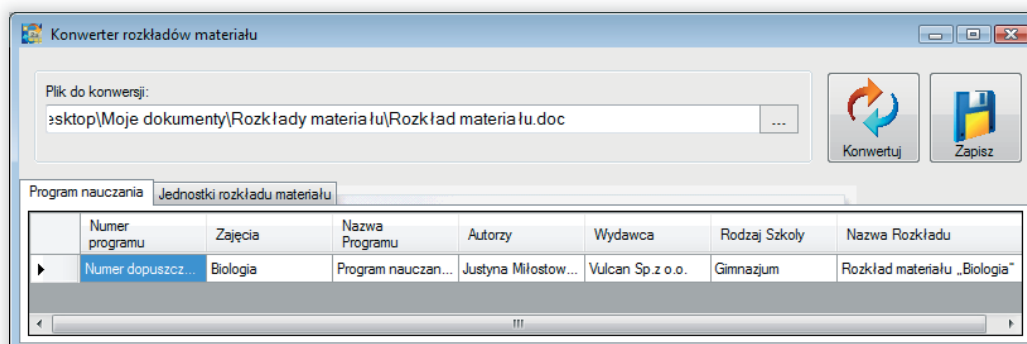
Aby przekonwertować dane, należy:

1. Otworzyć konwerter, klikając przycisk/ikonę .

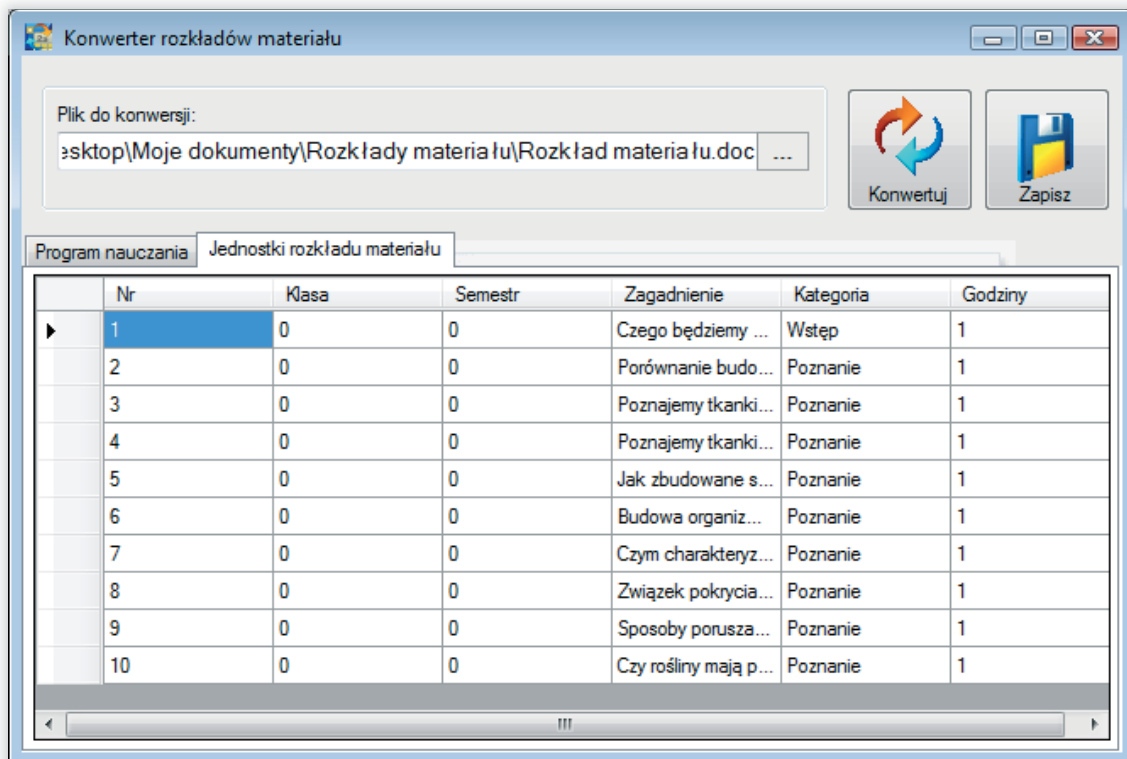



2. W oknie konwertera należy wskazać nazwę pliku przeznaczonego do konwersji, klikając przycisk , a następnie kliknąć przycisk .

3. Po zakończeniu procesu wyświetlony zostanie komunikat informujący o zakończeniu konwersji danych. Komunikat należy potwierdzić, klikając przycisk .



W oknie konwertera prezentowane są informacje dotyczące konwertowanego pliku z uwzględnieniem programu oraz tematów.

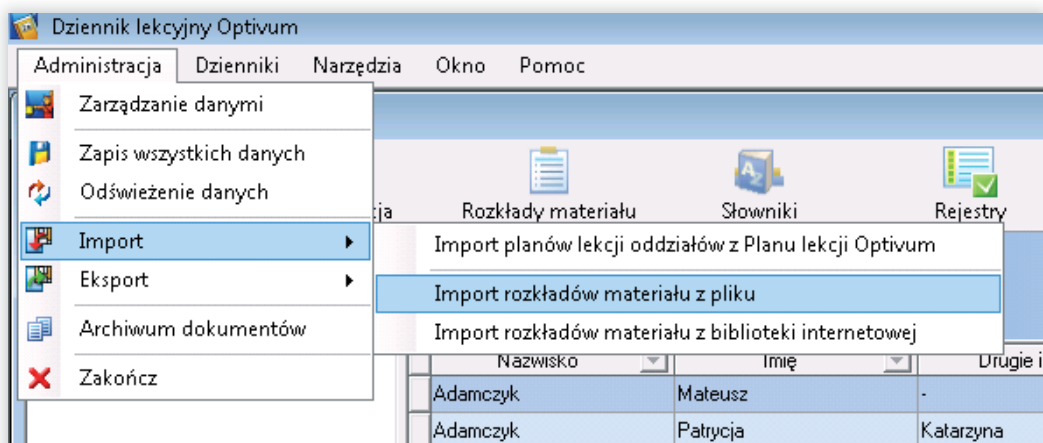


4. Następnie należy zapisać dane, klikając przycisk . Na ekranie zostanie wyświetlony komunikat informujący o tym, że zapis danych do pliku XML został zakończony.
5. Przekonwertowany plik należy zaimportować do programu *Dziennik lekcyjny Optimum*.

### III Importowanie rozkładów materiału z pliku do programu *Dziennik lekcyjny Optimum*

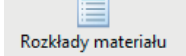
Aby importować rozkłady materiału z pliku, należy:

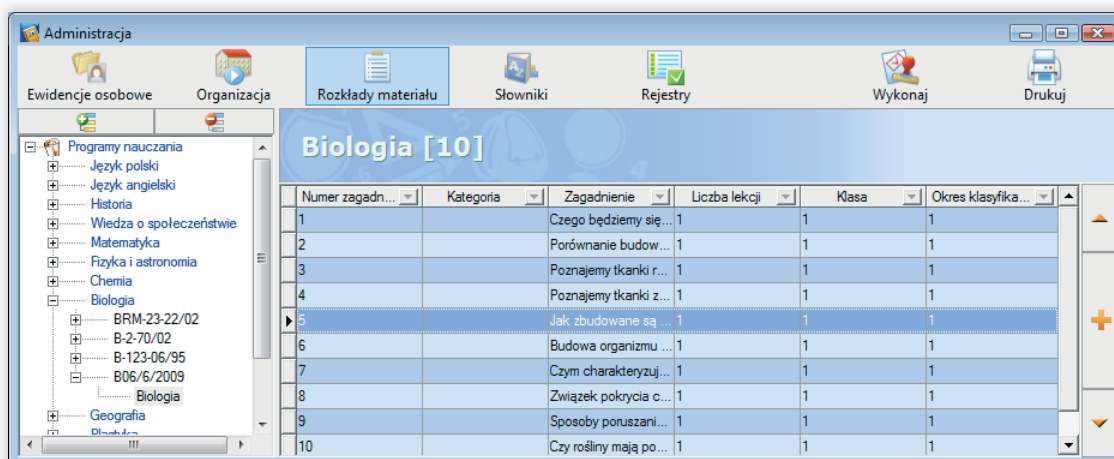
1. Uruchomić program *Dziennik lekcyjny Optimum*.
2. Wybrać z górnego menu opcję **Administracja / Import / Import rozkładów materiału z pliku**.



3. Wskazać plik rozkładu materiału.

4. Na ekranie zostanie wyświetlony komunikat informujący, że import zakończył się poprawnie.

5. W celu obejrzenia rozkładu materiału należy w oknie **Administracja** kliknąć przycisk  , a następnie wskazać odpowiedni program nauczania.



### Szkolenia

Zarówno początkujących, jak i zaawansowanych użytkowników programu *Dziennik lekcyjny Optivum* zapraszamy na specjalistyczne szkolenia z zakresu posługiwania się programem.

Więcej informacji znajdą Państwo w naszej witrynie internetowej pod adresem [www.vulcan.edu.pl/szkolenia](http://www.vulcan.edu.pl/szkolenia).

### Kontakt

Wszelkie sugestie dotyczące porad *Jak...* oraz propozycje tematów nowych porad, którymi są Państwo szczególnie zainteresowani, prosimy przesyłać na adres: [PraktycznePorady@vulcan.edu.pl](mailto:PraktycznePorady@vulcan.edu.pl).

### NOTATKI

